

Manual d'avaluació docent del professorat de la Universitat Pompeu Fabra

(Procés B0439 del SIGQ)

Unitat de Projectes, Estudis i Qualitat (UPEQ)

Última revisió: desembre del 2016

Aprovat per la Comissió de Qualitat el 10 de gener del 2017



**Universitat
Pompeu Fabra**
Barcelona

ÍNDEX

A. Política institucional d' innovació, millora, avaluació del professorat i de la qualitat docent	3
B. MANUAL D' AVALUACIÓ DOCENT DEL PROFESSORAT DE LA UNIVERSITAT POMPEU FABRA	5
1. Model UPF d'avaluació docent del professorat	7
1.1. Qui pot sol·licitar l'avaluació docent	7
1.2. Procés d'avaluació.....	8
2. Agents implicats en l'avaluació de la docència.....	9
2.1. Comissió d'Avaluació Docent (CAD)	9
2.2. Responsables acadèmics	9
2.3. Servei de Personal Docent i Investigador (PDI)	10
2.4. Unitat de Projectes, Estudis i Qualitat (UPEQ).....	10
2.5. Centre per a la Innovació en Aprenentatge i Coneixement (CLIK).....	10
3. Els instruments d'avaluació.....	11
3.1. L'autoinforme del professor sol·licitant.....	11
3.2. Informes dels responsables acadèmics.....	12
3.3. Enquestes de satisfacció dels estudiants (AVALDO).....	13
4. Fase de valoració de la Comissió d'Avaluació Docent	14
4.1. Fase especial d'avaluació tècnico-pedagògica.....	14
5. Fase de seguiment i accions derivades	15
6. Difusió dels resultats	16
7. Revisió i modificació del MANUAL	16
8. Pla de millora.....	18

ANNEXOS:

ANNEX 1. Procés B0439. Gestionar l'avaluació docent del PDI.....	21
ANNEX 2. Model d'informe d'autoavaluació	26
ANNEX 3. Model d'informe d'avaluació dels responsables acadèmics.....	28
ANNEX 4. Protocol d'avaluació de la comissió d'avaluació de la docència.....	34
ANNEX 5. Protocol de carta de comunicació de l'avaluació informada en sentit favorable	36
ANNEX 6. Protocol de carta de comunicació de l'avaluació informada en sentit favorable i qualificació d'excel·lent	37
ANNEX 7. Protocol de carta de comunicació de l'avaluació enviada a la fase d'avaluació pedagògica especial	38
ANNEX 8. Protocol de carta de comunicació de l'avaluació informada en sentit favorable després de la fase d'avaluació pedagògica especial	39
ANNEX 9. Protocol de carta de comunicació de l'avaluació informada en sentit desfavorable després de la fase d'avaluació pedagògica especial.....	40
ANNEX 10. Protocol de carta de comunicació de l'avaluació informada en sentit desfavorable.....	41
ANNEX 11. Procés B0438. Actualitzar i acreditar el model d'avaluació de la docència...	42

A. Política institucional d'innovació, millora, avaluació del professorat i de la qualitat docent

Des del moment de la seva creació, un dels aspectes essencials de la Universitat Pompeu Fabra és oferir una docència de la màxima qualitat. Amb aquest objectiu se segueix una política de selecció estricta de professorat i existeixen una sèrie de mecanismes d'anàlisi i control de l'activitat i la qualitat docents.

Un d'aquests mecanismes és l'avaluació de la docència que, amb periodicitat trimestral, fan els estudiants. Aquesta avaluació és una previsió estatutària de la UPF que s'ha fet des del mateix inici de la seva activitat docent. D'acord amb els Estatuts, correspon a la Comissió d'Ensenyament la responsabilitat d'impulsar i de supervisar aquesta avaluació. Després de gairebé vint-i-cinc anys de funcionament, la nostra universitat pot acreditar que ha complert estrictament aquest mandat estatutari, i per constatar-ho disposa de sèries llargues, per trimestres, per centres, per cursos i per professors, de l'avaluació docent.

L'avaluació de la docència a la UPF es fa a través d'una aplicació, l'AVALDO, que elabora automàticament diferents informes, entre els quals són interessants de destacar els següents:

- Informe per al professor: informe personalitzat, amb identificació de l'avaluació, la participació i els resultats quantitatius pregunta per pregunta, amb els referents de cada departament i cada estudi. L'informe incorpora un bloc amb els comentaris dels estudiants. Des de l'informe, el professorat pot fer els comentaris que consideri adients als resultats de l'avaluació.
- Informe per als responsables acadèmics: degans i directors de centres i estudis i directors de departament, que ordena en percentils, de la puntuació més alta a la més baixa, per preguntes. Els responsables acadèmics tenen a més a més accés directe als informes individuals del professorat.

Un punt i a part mereix el llistat dels professors amb valoracions inferiors a 5, ja que amb aquest llistat els responsables dels estudis tenen una visió ràpida d'on pot ser imprescindible posar el focus d'atenció per tal d'assegurar una docència de qualitat. En aquests casos, els responsables dels estudis han d'orientar la possible resolució o canalització d'aquestes situacions cap als programes o els instruments de millora i innovació de què disposa la Universitat, així com deixar constància de les actuacions dutes a terme. És important destacar que aquest llistat forma part del sistema d'alertes previst en el Sistema Intern de Garantia de Qualitat.

Sense detriment d'altres mecanismes per valorar la qualitat docent, com són les reunions periòdiques dels responsables dels estudis amb els delegats dels estudiants, on es posen de manifest les possibles deficiències en la docència impartida, l'AVALDO és l'eina principal de què disposa la Universitat per avaluar la docència, i gaudeix del reconeixement necessari gràcies al fet que la participació dels estudiants en l'avaluació de la docència és molt elevada, entorn del 50% als graus i del 40% als màsters. Cal dir que la Universitat fa molts esforços per aconseguir aquests nivells de participació.

Com no pot ser d'una altra manera, l'avaluació docent s'integra en altres polítiques de la Universitat de suport per a la millora docent, tant pel que fa a cursos com a assessorament individualitzat.

En definitiva, a la UPF es disposa trimestralment d'una avaluació de la docència impartida, la qual cosa permet actuar de manera àgil en aquells casos en què la situació ho requereixi, i així garantir el model docent UPF, plenament consolidat, que es caracteritza per un elevat rendiment acadèmic dels estudiants, una permanent vocació d'innovació i millora docent i un seguiment continu i exhaustiu de la satisfacció dels estudiants amb la docència rebuda, així com la implicació dels responsables acadèmics en la garantia de la qualitat docent.

Tanmateix, per a aquells professors que vulguin acreditar la qualitat de la seva docència la Universitat disposa del MANUAL D'AVALUACIÓ DOCENT DEL PROFESSORAT DE LA UNIVERSITAT POMPEU FABRA, on s'estableixen els requisits, els actors, i els passos que s'han de seguir per obtenir aquesta acreditació, i que és el que s'exposa a continuació.

B. MANUAL D'AVALUACIÓ DOCENT DEL PROFESSORAT DE LA UNIVERSITAT POMPEU FABRA

Una mica d'història...

D'acord amb el previst per l'Agència per a la Qualitat del Sistema Universitari de Catalunya i la Generalitat de Catalunya (AQU), la Universitat Pompeu Fabra va elaborar, l'any 2003, un primer MANUAL D'AVALUACIÓ DOCENT DEL PROFESSORAT que tenia per objectiu cobrir les noves necessitats avaluatives sorgides a l'empara de la Llei d'universitats de Catalunya (Llei 1/2003, de 19 de febrer) i de la Ley orgánica de universidades (Ley orgánica 6/2001, de 21 de desembre).

Des de la seva certificació per AQU Catalunya, l'any 2003, la UPF ha aplicat i ha millorat el seu MANUAL, per fer-lo més efectiu i més ajustat a les necessitats avaluatives. L'any 2007, la valoració del funcionament dels manuals; la reflexió interuniversitària que es va produir en l'entorn de les universitats catalanes; la necessitat d'anar més enllà en la concreció d'un model definitiu d'avaluació del professorat, que superés les mancances dels manuals previs i que aprofités tota l'experiència acumulada; el sorgiment del programa DOCENTIA, impulsat per l'Agencia Nacional de Evaluación de la Calidad y Acreditación (ANECA), així com el nou marc docent que s'impulsa amb l'adaptació a l'EEES i l'establiment de sistemes interns de garantia de qualitat, van comportar l'inici de la revisió i reformulació dels antics manuals.

En aquest context es va fer un nou MANUAL D'AVALUACIÓ DE LA DOCÈNCIA que va ser acreditat per AQU Catalunya l'any 2009, i que va estar en vigor des de l'any 2008 fins al 2012, moment en què calia sotmetre el MANUAL a una renovació de l'acreditació.

El MANUAL actual, vigent des del 2013 fins al 2019, és el resultat d'un treball constant d'avaluació i d'incorporació de novetats i de modificacions per millorar-lo i millorar la qualitat docent a la Universitat, i sempre ha respost a les necessitats de la UPF.



Els canvis fets en aquest manual respecte a l'anterior són menors i es poden dividir en dos àmbits. En el primer s'ha procedit a revisar i actualitzar les unitats i les comissions que intervenen en l'avaluació del professorat així com el calendari corresponent. En el segon, hi ha uns canvis destinats a concretar l'activitat docent mínima per tal que un professor pugui optar a l'avaluació del tram docent. El manual concreta també un conjunt de modificacions que permetin diferenciar amb més facilitat entre el bon professorat i el professorat excel·lent.

El manual busca més transparència en el procés i en els resultats de l'avaluació docent dels professors. Es preveu poder publicar de manera agregada les avaluacions positives per departament, així com fer un reconeixement públic als millors docents.

Aquest manual ha estat acreditat per AQU Catalunya el 15 d'octubre de l'any 2014.

L'avaluació de la docència és part integrant del SIGQ de la UPF, i queda recollida en el procés B0439. Gestionar l'avaluació docent del PDI. (Vegeu l'annex 1)

1. Model UPF d'avaluació docent del professorat

Els criteris que inspiren el MANUAL D'AVALUACIÓ DOCENT DEL PROFESSORAT DE LA UPF són disposar d'un model senzill, poc burocratitzat, que permeti una discriminació efectiva en el procés d'avaluació pel que fa a la qualitat, la millora i la innovació en la docència del professorat sol·licitant.

El model UPF d'avaluació docent del professorat pretén ajustar-se a la realitat del model docent UPF, plenament consolidat, que es caracteritza per un elevat rendiment acadèmic dels estudiants, una permanent vocació d'innovació i millora docent i un seguiment continu i exhaustiu de la satisfacció dels estudiants amb la docència rebuda, així com la implicació dels responsables acadèmics en la garantia de la qualitat docent.

El model de la UPF d'avaluació docent del professorat es fonamenta en la combinació de les valoracions de les evidències obtingudes sobre l'activitat docent del professorat en tres dimensions bàsiques:

1. Planificació
2. Actuació professional i desenvolupament
3. Resultats (acadèmics i enquestes de satisfacció)

Els tres instruments imprescindibles de l'avaluació docent, que valoren les tres dimensions esmentades, són els següents:

- ✓ L'autoinforme del professor sol·licitant de l'avaluació.
- ✓ Els informes dels responsables acadèmics (degans i directors de departament).
- ✓ Les enquestes de satisfacció dels estudiants i els resultats acadèmics.

Pel que fa a la valoració de les diferents dimensions, la UPF defuig els automatismes i obliga la Universitat i els responsables acadèmics i de l'avaluació a una tasca concreta de valoració de les evidències aportades.

L'avaluació final de les evidències aportades per cadascun dels tres elements que integren el procés d'avaluació del professorat la farà la Comissió d'Avaluació Docent (CAD), delegada de la Comissió d'Ensenyament de la Universitat.

L'avaluació es farà en quatre sentits únics: informes excel·lents; satisfactoris; adequats, amb aspectes per millorar, o negatius.

1.1 Qui pot sol·licitar l'avaluació docent

Pot sol·licitar l'avaluació docent, el professorat que, a l'empara de la normativa i les directrius de caràcter general que el regulen i la normativa de la UPF i els seus Estatuts, desenvolupi com a mínim la docència estipulada a la normativa de dedicació del professorat aprovada pel Consell de Govern de la UPF. La docència es considerarà globalment, tant la corresponent a la magistralitat, com als seminaris i a la tutorització dels alumnes en el marc de l'ACTE, d'acord amb el model docent dissenyat per la UPF per a

l'EEES, així com la supervisió dels treballs finals de grau o de màster. Actualment, la docència mínima establerta a la UPF és de 30 hores de docència presencial, excepte en el cas del rector o rectora, que és l'únic professor o professora no subjecte a un mínim d'hores de docència presencial.¹

La sol·licitud de l'avaluació docent als efectes de la concessió del complement econòmic previst per la Generalitat de Catalunya és voluntària, i els sol·licitants han d'ajustar-se, pel que fa al procediment i als criteris d'avaluació, al previst íntegrament pel MANUAL D'AVALUACIÓ DOCENT DEL PROFESSORAT DE LA UPF. En aquest cas, la docència mínima establerta per AQU per fer aquesta sol·licitud ha de complir els requisits següents:

- Impartir el 50% de l'encàrrec docent després de les reduccions docents per càrrecs de gestió.
- Impartir un mínim de 30 crèdits ECTS² en el període avaluat, que com a mínim serà de 5 anys.³

1.2 Procés d'avaluació

El procés s'inicia amb la comunicació del Servei de Personal Docent i Investigador als professors que es troben en situació ordinària de sol·licitar el tram, és a dir, que vencin a 31 de desembre de l'any en curs, i se'ls demana si estan interessats a obtenir el tram docent. En el mateix període, el professorat docent que tingui trams docents pendents de ser avaluats també podrà sol·licitar participar en el procés.

Un cop presentada la sol·licitud, la Unitat de Projectes, Estudis i Qualitat (UPEQ) facilita als sol·licitants tota la informació rellevant al voltant del procés d'avaluació, que inclou les instruccions i la informació per fer l'autoinforme.

S'habilita un termini específic, de quinze dies, perquè el sol·licitant elabori l'autoinforme.

Una vegada finalitzat el període per rebre els autoinformes, la UPEQ els distribueix entre els responsables acadèmics, juntament amb la informació referent al rendiment docent i als resultats de l'AVALDO de cada professor, perquè els avaluïn. Disposen d'un termini de 15 dies per elaborar els informes corresponents.

Un cop finalitzat el període per rebre tots els informes preceptius, la UPEQ ordena la informació, i en el termini màxim d'un mes es convoca la Comissió d'Avaluació Docent (CAD), per avaluar tots els materials i emetre els informes preceptius previstos en el MANUAL D'AVALUACIÓ DOCENT DEL PROFESSORAT DE LA UPF. En cas de considerar-ho

¹ Regulació de la dedicació del professorat. Acord del Consell de Govern de 20 de juny del 2012. Universitat Pompeu Fabra.

² Com que la dedicació del professorat es compta en hores de docència i no en crèdits, s'aplicarà que 10 hores de docència equivalen a 1 crèdit. De manera que 30 crèdits seran 300 hores en 5 anys, o sigui 60 hores a l'any, o sigui 6 crèdits anuals.

³ Els crèdits de docència impartits en els anys no sotmesos a avaluació en un tram de 5 anys no consecutius no es poden considerar per poder arribar al mínim de 30 crèdits.

necessari es pot demanar un informe al CLIK (anteriorment CQUID) previ a l'avaluació a fi que la CAD tingui més informació.

En el cas dels informes desfavorables, la CAD reporta als sol·licitants un informe sobre el resultat de l'avaluació i els motius, d'acord amb les diferents dimensions avaluatives. El període per presentar al·legacions és de 10 dies hàbils, i es fa davant la mateixa CAD.

Una vegada finalitzat el període d'al·legacions, la CAD resol en 15 dies.

Després d'emetre els informes, s'envia a AQU Catalunya tota la informació sobre el procés i els resultats, als efectes que verifiqui el procediment d'avaluació. Una vegada rebuda d'AQU Catalunya la verificació corresponent, els informes d'avaluació es tramiten, d'acord amb el que preveu la normativa,⁴ al Consell de Govern i al Consell Social.

Contra aquesta decisió es pot interposar recurs de reposició davant el Consell Social de la UPF.

2. Agents implicats en l'avaluació de la docència

2.1 Comissió d'Avaluació Docent (CAD)

Comissió delegada de la Comissió d'Ensenyament per avaluar l'activitat docent del professorat que ho sol·liciti, d'acord amb el MANUAL D'AVALUACIÓ DOCENT DEL PROFESSORAT DE LA UPF.

La Comissió d'Avaluació Docent està composta pel president o presidenta de la Comissió d'Ensenyament, que la presideix; dos degans o directors de centre membres de la Comissió d'Ensenyament; un estudiant membre de la Comissió d'Ensenyament. Actuarà de secretari o secretària de la Comissió el secretari o secretària de la Comissió d'Ensenyament.

I com a membres convidats, amb veu però sense vot: el vicerector o vicerectora competent en matèria de professorat; el cap del Servei de Personal Docent i Investigador i el director o directora tècnic del CLIK.

2.2 Responsables acadèmics

Els responsables acadèmics són:

- Els degans i directors de centres i estudis on el professor o professora sol·licitant hagi fet docència.
- Els directors de departament on el professor o professora sol·licitant hagi fet docència.

⁴ Decret 405/2006, de 24 d'octubre, pel qual s'estableixen les retribucions addicionals del personal docent i investigador funcionari i contractat de les universitats públiques de Catalunya.

Tant als uns com als altres, se'ls demana una valoració del professor sol·licitant des de dues perspectives diferents:

- D'una banda, una **validació dels continguts aportats** pel professor en el seu autoinforme.
- D'una altra banda, una **valoració en relació amb l'activitat docent** del professor en l'àmbit dels estudis, valorant aspectes com la planificació docent, la coordinació amb altres professors, l'atenció als estudiants i els resultats en les enquestes de satisfacció, per citar-ne uns exemples.

2.3 Servei de Personal Docent i Investigador (Servei de PDI)

Durant el període establert, el Servei de Personal Docent i Investigador comunica als professors que compleixen els requisits per sol·licitar el complement econòmic de docència previst per la Generalitat que poden presentar les sol·licituds i la documentació complementària requerida.

Tramet a la UPEQ les sol·licituds rebudes i validades per tal d'iniciar el procés d'avaluació.

2.4 Unitat de Projectes, Estudis i Qualitat (UPEQ)

És missió de la UPEQ tramitar els expedients dels professors que han sol·licitat l'avaluació docent així com executar tot el procés.

Això implica lliurar als professors sol·licitants les instruccions sobre el procés i sobre l'elaboració de l'autoinforme, així com els resultats de l'AVALDO (les avaluacions que fan els estudiants de la docència rebuda) i els resultats acadèmics (taxa de rendiment, taxa d'èxit i taxa de presentació) de les assignatures en les quals han impartit docència.

També revisar els autoinformes dels professors. Enviar-los als responsables acadèmics perquè en facin la seva valoració i, si escau, sol·licitar valoracions a altres agents, com pot ser el CLIK. Un cop rebudes les valoracions dels responsables acadèmics, ha de fer una fitxa resum per a cada professor de les diferents valoracions rebudes.

La UPEQ tramet a AQU Catalunya els informes d'avaluació de l'activitat docent del personal docent i investigador, d'acord amb el model d'informe que estableixi AQU Catalunya.

La UPEQ també gestiona i coordina la secretaria de la CAD i de la Comissió d'Ensenyament.

2.5 Centre per a la Innovació en Aprenentatge i Coneixement (CLIK)

El CQUID, creat el 2007, i anteriorment el PQE, creat el 2002, han estat instruments clau al servei de la renovació docent. Amb la creació del Centre per a la Innovació en Aprenentatge i Coneixement (CLIK), per acord de Consell de Govern de 17 de febrer del 2016, la Universitat afronta un nou escenari que ha de contribuir a la transformació del model d'aprenentatge per mitjà de la innovació, amb una atenció especial al multilingüisme

i les llengües, a la formació del professorat, a l'assessorament pedagògic i al pla d'acció tutorial, entre altres.

El CLIK dirigeix i executa els processos d'avaluació pedagògica especial i assessora els responsables acadèmics en tots els aspectes de contingut pedagògic relacionats amb la qualitat de la docència dels sol·licitants i de les activitats de millora i innovació docent. Així mateix, dirigeix i executa els programes de millora del professorat avaluat negativament.

També certifica la participació en els programes d'innovació i millora docents.

3. Els instruments d'avaluació

Com s'ha comentat anteriorment, els tres instruments imprescindibles de l'avaluació docent són els següents:

- ✓ L'autoinforme del professor sol·licitant de l'avaluació.
- ✓ Els informes dels responsables acadèmics (degans i directors de departament).
- ✓ Les enquestes de satisfacció dels estudiants i els resultats acadèmics.

3.1 L'autoinforme del professor sol·licitant

S'estableix un únic model d'autoinforme per a tot el professorat, però es deixa oberta la porta a un possible establiment de models diferenciats, amb continguts dissenyats en funció de les diferents situacions de carrera acadèmica del professorat sol·licitant de l'avaluació.

L'autoinforme té, en el model d'avaluació de la UPF, una doble funció:

- Aportar evidències de qualitat, innovació i millora docent, tant en relació amb la planificació docent (BLOC 1) com en relació amb el desenvolupament docent (BLOC 2)
- Reflexionar al voltant de:
 - Els resultats acadèmics de la seva docència.
 - Les enquestes de satisfacció dels estudiants o altres elements al seu abast que puguin reflectir evidències similars.
 - La qualitat, la innovació i la millora de la seva docència al llarg del període que s'avalua.

A l'annex 2 s'adjunta el model d'informe d'autoavaluació, estructurat d'acord amb la *Guia per al disseny i la implantació d'un model institucional d'avaluació docent del professorat a les universitats públiques catalanes* (AQU, 2007).

A l'hora de fer l'autoinforme el professor ha d'aportar, **com a mínim**, una evidència de qualitat, millora o innovació tant **en algun dels àmbits previstos** per al bloc de la planificació docent (BLOC 1), com per al bloc del desenvolupament de l'activitat docent (BLOC 2), i fer la valoració dels resultats de l'activitat docent (BLOC 3).

L'adequació i la pertinència dels continguts de l'autoinforme són requisit indispensable perquè el sol·licitant sigui avaluat positivament. La valoració de l'adequació i la pertinència dels continguts, la realitza la UPEQ –als efectes d'ajustar la informació als criteris del MANUAL D'AVALUACIÓ, i es farà exclusivament en termes de satisfactori o d'insatisfactori. L'autoinforme serà informat favorablement si l'avaluació conjunta feta pels diferents responsables acadèmics valora satisfactòriament l'adequació i la pertinència dels continguts de l'autoinforme.

3.2 Informes dels responsables acadèmics

Els informes dels responsables acadèmics són una peça bàsica en la lògica del procés d'avaluació de la docència.

Els informes serveixen per:

- Detectar tant el professorat que s'escapa d'una bona marxa acadèmica com el professorat excel·lent.
- Fer una gestió, la dels responsables acadèmics, orientada a la possible resolució o canalització d'aquestes situacions cap als programes o els instruments de millora i innovació de què disposa la Universitat.
- Els responsables acadèmics han de fer aquests informes d'ofici per a tots els professors amb males avaluacions a l'enquesta de satisfacció, per tal de posar en marxa els mecanismes de millora i que quedin com a eina per a l'avaluació del tram docent *a posteriori*.

Els responsables acadèmics hauran de fer un informe especial i més profund en el cas de trobar-se una insuficiència d'evidències en el període objecte d'avaluació. Aquest informe pot ser completat amb un informe d'avaluació pedagògica per part del CLIK.

A l'annex 3 hi ha el model d'informe que han d'elaborar els responsables acadèmics, degans o directors d'escola, i directors de departament, així com una petita orientació de com fer la valoració dels diferents apartats.

Els responsables acadèmics han de valorar el professor des de dos punts de vista:

1. A través de l'autoinforme que el professor presenta, amb l'objectiu de confirmar o denegar el que el professor exposa.
2. A través de la seva implicació en la docència, tenint en compte la seva activitat docent.

Per a cadascuna d'aquestes valoracions els responsables acadèmics disposen de les valoracions següents:

- A: Excel·lent (3 punts)
- B: Satisfactori (2 punts)
- C: Adequat, amb aspectes que s'han de millorar (1 punt)
- D: No adequat (0 punts)

En la determinació de les valoracions que facin de les diferents dimensions aportades, els responsables acadèmics han de tenir en compte l'adequació de l'activitat del sol·licitant — en els diferents àmbits— als objectius de la Universitat, als objectius de la titulació i/o el departament i a les directrius i consideracions generals sobre el desenvolupament docent, així com l'ajust a les descripcions tècniques que, en el seu cas, es formulin des d'unitats especialitzades de la Universitat, com el CLIK. En aquesta valoració, els responsables acadèmics també han d'avaluar la dinàmica positiva, la disponibilitat i el compromís del sol·licitant, i en relació amb les diferents dimensions.

En la validació de l'adequació dels continguts aportats en l'autoinforme dels sol·licitants, cal fer una valoració positiva de l'adequació i la pertinència en cadascuna de les dimensions en què els sol·licitants hagin presentat evidència de qualitat, millora i/o innovació.

És preceptiu l'apartat de valoració qualitativa si els resultats de l'enquesta de satisfacció d'un professor (AVALDO) són inferiors a 5 com a mitjana o tenen més d'un 20% d'avaluacions inferiors a 5.

3.3 Enquestes de satisfacció dels estudiants (AVALDO)

La Comissió d'Avaluació Docent (CAD) disposa dels resultats de les enquestes de satisfacció dels estudiants (AVALDO), d'acord amb el model d'avaluació de la docència en aplicació a la UPF des de l'inici de la seva activitat. Aquest model implica l'avaluació de tota la docència que s'imparteix en cada període docent (trimestre).

Per tal d'analitzar els resultats de les enquestes de satisfacció s'estableixen dues mitjanes diferents sobre el qüestionari de l'enquesta d'avaluació docent:

- Mitjana de la pregunta número 6: el professor ha complert adequadament les seves obligacions.
- Mitjana de la pregunta número 7: estic satisfet amb la seva docència.

Valoració de les enquestes:

- Negativa: en el cas d'obtenir mitjanes inferiors a 5 en el període avaluat o resultats reiteradament inferiors a 5.
- En el cas que les mitjanes siguin inferiors a 5, però superiors a 4, la CAD interpreta els resultats considerant les aportacions fetes als blocs I i II de l'autoinforme, als efectes de complementarietat.
- Positiva: en la resta de casos.

Per fer la valoració, la CAD pot tenir en compte també la dispersió del nombre d'assignatures impartides pel sol·licitant, així com el nombre d'estudis diferents en els quals hagi impartit docència. De la mateixa manera, la CAD contextualitza els resultats de les enquestes de satisfacció en funció de la matèria i de l'estudi.

4. Fase de valoració de la Comissió d'Avaluació Docent (CAD)

La valoració de la Comissió d'Avaluació Docent se centra en l'anàlisi, la integració i la verificació de les evidències i les valoracions contingudes en:

- ✓ L'autoinforme del professor sol·licitant
- ✓ Els informes dels responsables acadèmics
- ✓ Els resultats de les enquestes de satisfacció dels estudiants

En els casos en què la CAD tingui dubtes sobre el sentit del seu informe, traslladarà l'expedient al CLIK per tal que faci una avaluació tècnico-pedagògica de l'activitat docent del sol·licitant. Amb els resultats d'aquesta avaluació especial, la Comissió ha de poder resoldre. En cas que l'avaluació sigui negativa, es denegarà al professor la concessió del tram docent.

Com a conseqüència de l'activitat avaluadora de la CAD, en relació amb cadascuna de les sol·licituds de tram autonòmic, els informes que s'emetin ho poden ser en algun dels sentits següents:

- ✓ Excel·lent. Es donarà la **qualificació d'excel·lent** a aquell professor que les seves valoracions compleixin els requisits següents:
 - 1r. Actualitat del tram. S'estableix que l'últim any del tram demanat estigui inclòs en els tres últims anys naturals.
 - 2n. Obtenir com a mínim un 8,5 de mitjana a les puntuacions de les preguntes 6 i 7 de l'AVALDO.
 - 3r. Obtenir com a mínim un 8,5 a la valoració mitjana del degà i el director.

En aquest cas, el rector enviarà una carta de felicitació i reconeixement.

- ✓ Satisfactori
- ✓ Adequat, amb algun aspecte que s'ha de millorar. En aquest cas, es posa en coneixement del CLIK, que proposa un pla de millores al professor. En el procés avaluatiu següent, aquest professor haurà de presentar les actuacions dutes a terme i els resultats.
- ✓ Negatiu. En aquest cas, se li comunica i motiva al professor i se li dóna un termini de 10 dies perquè presenti al·legacions. En cas que la CAD es refermi en la seva valoració negativa, es posa en coneixement del CLIK, que proposa un pla de millores al professor. En el procés avaluatiu següent, aquest professor haurà de presentar les actuacions dutes a terme i els resultats.

A l'annex 4 es pot veure el Protocol d'Avaluació de la Comissió d'Avaluació Docent.

4.1 Fase especial d'avaluació tècnico-pedagògica

L'avaluació tècnico-pedagògica tindrà caràcter excepcional, i es farà en els casos dubtosos que determini la CAD en el moment d'integrar les evidències i les valoracions contingudes en l'autoinforme, els resultats de les enquestes de satisfacció dels estudiants i els informes

dels responsables acadèmics. L'avaluació tècnico-pedagògica consisteix en una avaluació feta per especialistes al voltant de la docència realitzada des de dos punts de vista:

- La metaavaluació dels resultats acadèmics dels estudiants.
- L'anàlisi dels processos pedagògics.

L'avaluació es coordinarà des del CLIK i podrà combinar, per assolir els seus objectius, la participació de professorat expert de la mateixa UPF i també d'extern.

El protocol d'aquesta avaluació especial consisteix en els passos següents:

1. Entrevista amb el professor.
2. Anàlisi pedagògica de les evidències presentades en l'autoinforme.
3. Petició de noves evidències en el cas de ser necessari; per exemple, es poden fer observacions a l'aula.
4. Anàlisi i valoració de les evidències institucionals i presentades pel mateix professor.
5. Informe de recomanacions per millorar la docència, que habitualment s'esdevenen en assessoraments personalitzats.
6. Seguiment del procés de millora per part d'un pedagog del CLIK.

Els resultats de l'avaluació tindran dues dimensions:

- Proporcionar un informe suplementari i expert a la CAD per tal de decidir en aquells casos de sol·licituds d'avaluació que plantegin elements de dubte pel que fa al sentit de l'informe final.
- Proposar un pla de millores a la persona avaluada a partir del diagnòstic previ de la seva docència i de tots els elements que integren l'avaluació pedagògica. Aquest pla de millores seria una manifestació explícita de l'orientació a la millora del procés i per aprofitar els recursos esmerçats en la fase d'avaluació i la riquesa del diagnòstic obtingut.

5. Fase de seguiment i accions derivades

La UPF, a través del Centre per a la Innovació en Aprenentatge i Coneixement (CLIK), establirà els mecanismes oportuns d'assessorament i millora per al professorat que hagi estat avaluat negativament. Les propostes de pla de millores docents seran fetes a partir del diagnòstic dels punts forts i febles de la docència que ha estat objecte d'anàlisi. En general, les millores han de permetre que en un termini raonable, equivalent a un curs acadèmic, el professor pugui aconseguir millors valoracions en l'avaluació tècnica, tant pel que fa als resultats com als processos docents. Amb aquesta finalitat, el CLIK assigna un tècnic que duu a terme un suport i un assessorament personalitzats i confidencials al llarg del període mínim prescrit. El pla de millores es concep, doncs, com un contracte pel qual tant el professor com el CLIK assumeixen compromisos orientats a la millora.

En el cas de professors amb la sol·licitud informada negativament, el CLIK posa en marxa les actuacions de millora següents:

1. Entrevista individualitzada amb el professor.
2. Anàlisi de l'actuació docent del professor.
3. Elaboració d'un pla de millora docent negociat amb el mateix professor.

4. Implementació del pla de millora.
5. Seguiment personalitzat durant el curs (tres entrevistes obligatòries cada trimestre o més en el cas que sigui necessari).
6. Revisió del pla de millora amb el professor i possible renovació del pla de millora.
7. Seguiment del nou pla de millora més espaiat en el temps.

Anualment, el CLIK informarà la CAD del seguiment dels resultats de les avaluacions efectuades, accions de suport, programes impulsats i del resultat de la seva activitat pel que fa a la millora de la docència.

6. Difusió dels resultats

La UPF garanteix la plena confidencialitat dels resultats i de les informacions facilitades, d'acord amb el que estableix la Llei orgànica 15/1999, de 13 de desembre, per a la protecció de dades personals, així com la normativa que la desenvolupa. Les dades recollides es destinaran exclusivament a les finalitats indicades.

Els resultats de l'avaluació del professorat són objecte de comunicació escrita i electrònica al professorat avaluat. A l'annex 5 i següents s'hi poden trobar els protocols de comunicació.

En els casos en què la valoració sigui positiva, solament s'informa del resultat. En el cas que l'avaluació sigui excel·lent, s'inclou una carta de felicitació del rector i un reconeixement públic. En aquells casos en què la valoració sigui de signe negatiu, s'envia un informe amb el resum dels principals punts febles detectats i la proposta d'accions de millora.

D'acord amb els objectius de l'avaluació docent i en consonància amb la política de garantia de qualitat en la docència i el professorat, els resultats agregats es trametan als responsables acadèmics de les titulacions i dels departaments.

Igualment els resultats agregats per departament es faran públics a efectes que la comunitat universitària els pugui consultar.

7. Revisió i modificació del MANUAL

El MANUAL D'AVALUACIÓ DOCENT DEL PROFESSORAT és un document en constant evolució amb la voluntat d'adaptar-se a nous requeriments i situacions que puguin sorgir, que es detecten bàsicament durant el procés de valoració dels trams autonòmics, però també poden ser fruit d'un procés de metaavaluació del mateix MANUAL.

La UPEQ revisa periòdicament el MANUAL i recull els suggeriments de millora, que sorgeixen en la majoria de casos en el marc de la Comissió d'Avaluació Docent. Així mateix, elabora el Pla de Millora, que és aprovat per la Comissió de Qualitat.

El SIGQ incorpora el procediment B0438, d'actualització i acreditació del model d'avaluació docent. (Vegeu l'annex 11)

8. Pla de Millora

Any	Diagnòstic	Identificació de les causes	Objectius concrets que s'han d'assolir	Accions proposades	Prioritat	Responsable	Terminis	Situació actual
2013	Mancances detectades pel Comitè d'Avaluació Externa en el moment de l'acreditació del MANUAL, i recollides en l'Informe de renovació de l'acreditació del procés d'avaluació docent de 15/10/2014.	No s'especifica l'encàrrec docent mínim per poder optar a l'avaluació.	Concretar l'encàrrec docent mínim al MANUAL.	Concretar en el MANUAL l'encàrrec docent mínim que preveu la UPF i l'encàrrec docent mínim que preveu la CEMAI per poder sol·licitar un tram autonòmic.	Alta	UPEQ	1 any	Resolt. 2013. 2015 s'incorpora l'acord de la CEMAI de 20/10/2015 sobre l'encàrrec docent mínim.
		Falta un sistema per discriminar els expedients d'excel·lència.	Establir els mecanismes per tal que el sistema d'avaluació permeti segmentar clarament els expedients d'excel·lència.	Establir i especificar en el MANUAL els requisits per segmentar els expedients d'excel·lència.	Mitjana	UPEQ, CAD	2 anys	Resolt. Acta CAD 1, 6/6/2014.
		Falta de definició clara de l'òrgan o la comissió que actua com a comitè d'avaluació intern.	Definir amb claredat l'òrgan o la comissió que actua com a comitè d'avaluació intern.	Definir i especificar en el MANUAL la composició del Comitè d'Avaluació Intern que actuarà en el moment de l'acreditació.	Alta	UPEQ, CAD, VR responsable	6 mesos	Pendent. 2014 es crea la CAD (Acta 41 Comissió Ensenyament, de 6/5/2014) però no el CAI.
		Falta lliurar una sèrie d'informació als responsables acadèmics, que és la següent: a) llistat dels resultats; b) llistat del professorat que tot i ser candidat no ha sol·licitat l'avaluació; c) Informe agregat i integrat dels resultats obtinguts que permeti comparacions per àmbits.	Lliurar o fer accessible aquesta informació als responsables acadèmics.	Determinar i lliurar o fer accessible la informació acordada als responsables acadèmics.	Alta	UPEQ	1 any	Resolt. En l'avaluació del 2014 ja s'efectua aquesta tramesa de documentació
	Recomanacions de millora proposades pel Comitè d'Avaluació Externa en el moment de l'acreditació del MANUAL, i recollides en l'Informe de renovació de l'acreditació del procés d'avaluació docent de 15/10/2014.	Falta d'estudiants en les comissions d'avaluació.	Impulsar polítiques que afavoreixin la participació dels estudiants en les comissions d'avaluació.	Incorporar estudiants en les comissions d'avaluació.	Mitjana	UPEQ, Comissió Ensenyament		Resolt. S'incorpora un dels estudiants de la Comissió d'Ensenyament a la CAD (Acta 41 Comissió Ensenyament)
		Falta de mecanismes per fer públics els expedients d'excel·lència.	Establir mecanismes per fer públics els expedients d'excel·lència.	Donar publicitat als noms dels professors amb expedient d'excel·lència.	Mitjana	UPEQ		Resolt. En l'avaluació del 2014 ja s'efectua aquesta publicitat.
			Dissenyar un procediment clar i representatiu de metaavaluació del procés d'avaluació docent per abordar modificacions.		Mitjana	UPEQ, VR responsable		Pendent

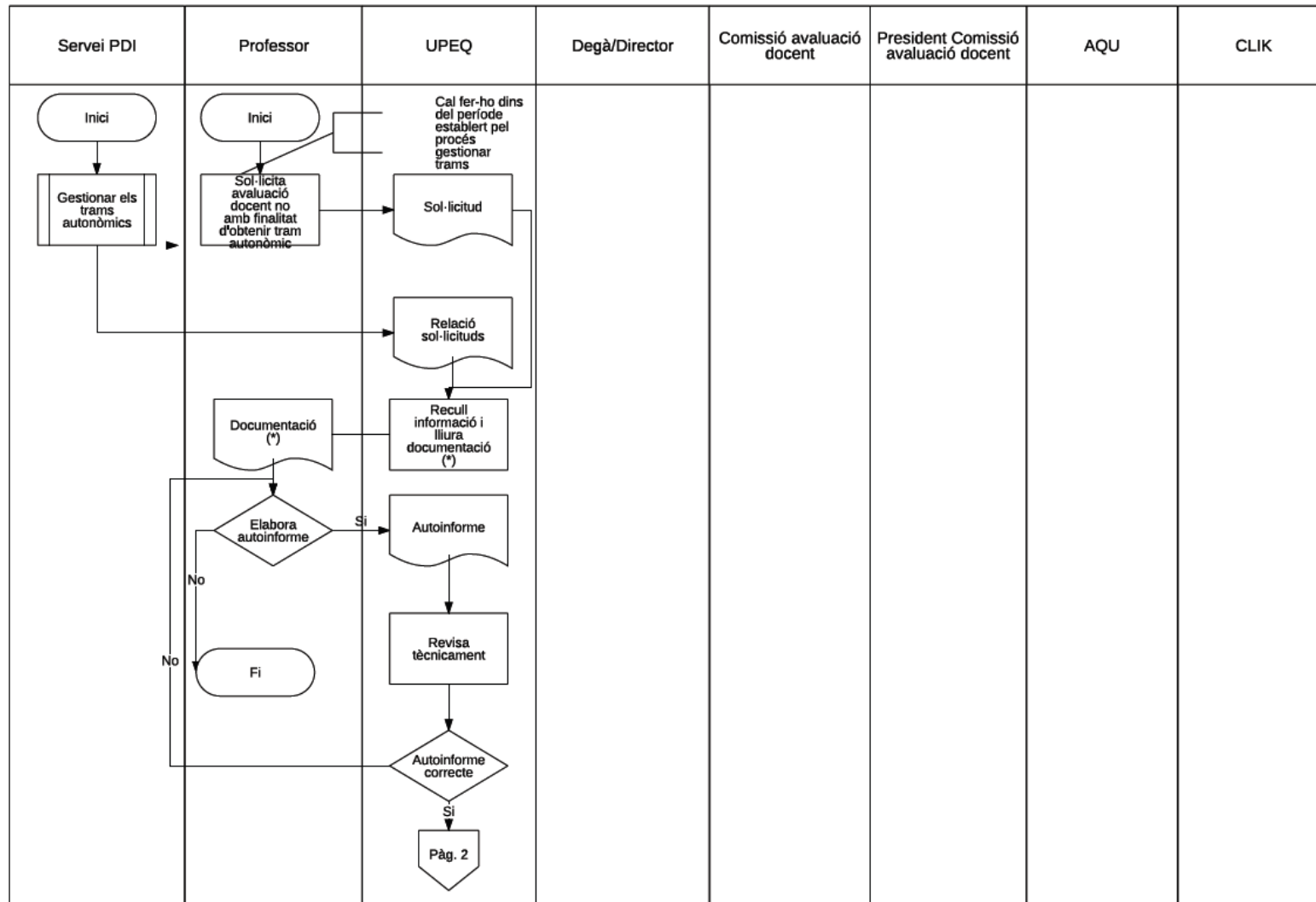
Any	Diagnòstic	Identificació de les causes	Objectius concrets que s'han d'assolir	Accions proposades	Prioritat	Responsable	Terminis	Situació actual
2013 (cont.)			Conèixer els motius dels professors que no participen en el procés d'avaluació docent.	Fer alguna actuació per conèixer els motius dels professors que no participen en el procés d'avaluació docent.	Mitjana	UPEQ, VR responsable		Pendent
2014	Recomanacions i suggeriments fets per responsables acadèmics en el moment de l'avaluació.	Algun ítem dels que es demana valorar en l'autoinforme del professorat ja queda una mica desferrat, com és el cas de l'adaptació a l'EEES, i interessa incorporar-ne de nous, com els referents a la RSU i a la definició de competències que han d'assolir els estudiants.	Actualitzar els ítems que s'han de valorar en l'autoinforme del professorat.	Revisió i actualització dels ítems que s'han de valorar en l'autoinforme.	Alta	UPEQ, CAD	1 any	Resolt , Acta CAD 3, 2/6/2015.
		Cal fer més clares les instruccions que es donen per fer l'autoinforme i per fer la valoració per part dels responsables acadèmics.	Fer unes instruccions clares per a tots els agents que participen en el procés.	Revisar i actualitzar les instruccions per fer l'autoinforme i per fer la valoració per part dels responsables acadèmics.	Alta	UPEQ, CAD	1 any	Resolt , Acta CAD 3, 2/6/2015.
	Actualització del nom de les unitats que intervenen en el procés.	Reforma organitzativa de la Universitat que ha comportat canvis de noms de les unitats i de les funcions.	Actualitzar els noms de les unitats implicades en el procés.	Revisar i actualitzar els noms de les unitats implicades en el procés.	Alta	UPEQ		Resolt

ANNEXOS:

ANNEX 1. Procés B0439. Gestionar l'avaluació docent del PDI.....	21
ANNEX 2. Model d'informe d'autoavaluació.....	26
ANNEX 3. Model d'informe d'avaluació dels responsables acadèmics.....	28
ANNEX 4. Protocol d'avaluació de la comissió d'avaluació de la docència.....	34
ANNEX 5. Protocol de carta de comunicació de l'avaluació informada en sentit favorable	36
ANNEX 6. Protocol de carta de comunicació de l'avaluació informada en sentit favorable i qualificació d'excel·lent.....	37
ANNEX 7. Protocol de carta de comunicació de l'avaluació enviada a la fase d'avaluació pedagògica especial	38
ANNEX 8. Protocol de carta de comunicació de l'avaluació informada en sentit favorable després de la fase d'avaluació pedagògica especial.....	39
ANNEX 9. Protocol de carta de comunicació de l'avaluació informada en sentit desfavorable després de la fase d'avaluació pedagògica especial.....	40
ANNEX 10. Protocol de carta de comunicació de l'avaluació informada en sentit desfavorable	41
ANNEX 11. Procés B0438. Actualitzar i acreditar el model d'avaluació de la docència...	42

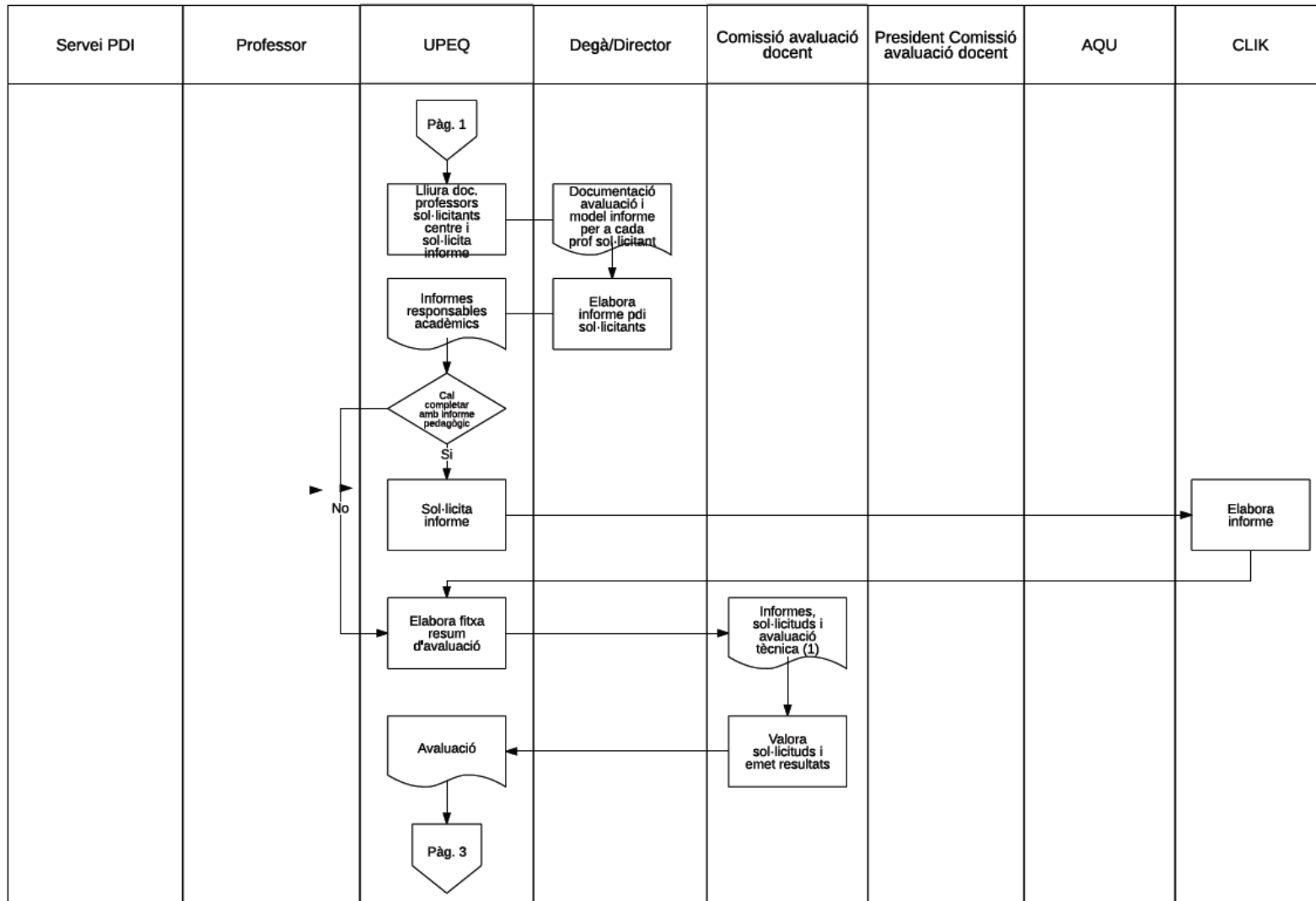
ANNEX 1. PROCÉS B0439. GESTIONAR L'AVALUACIÓ DOCENT DEL PDI

B0439 Gestionar l'avaluació de l'activitat docent

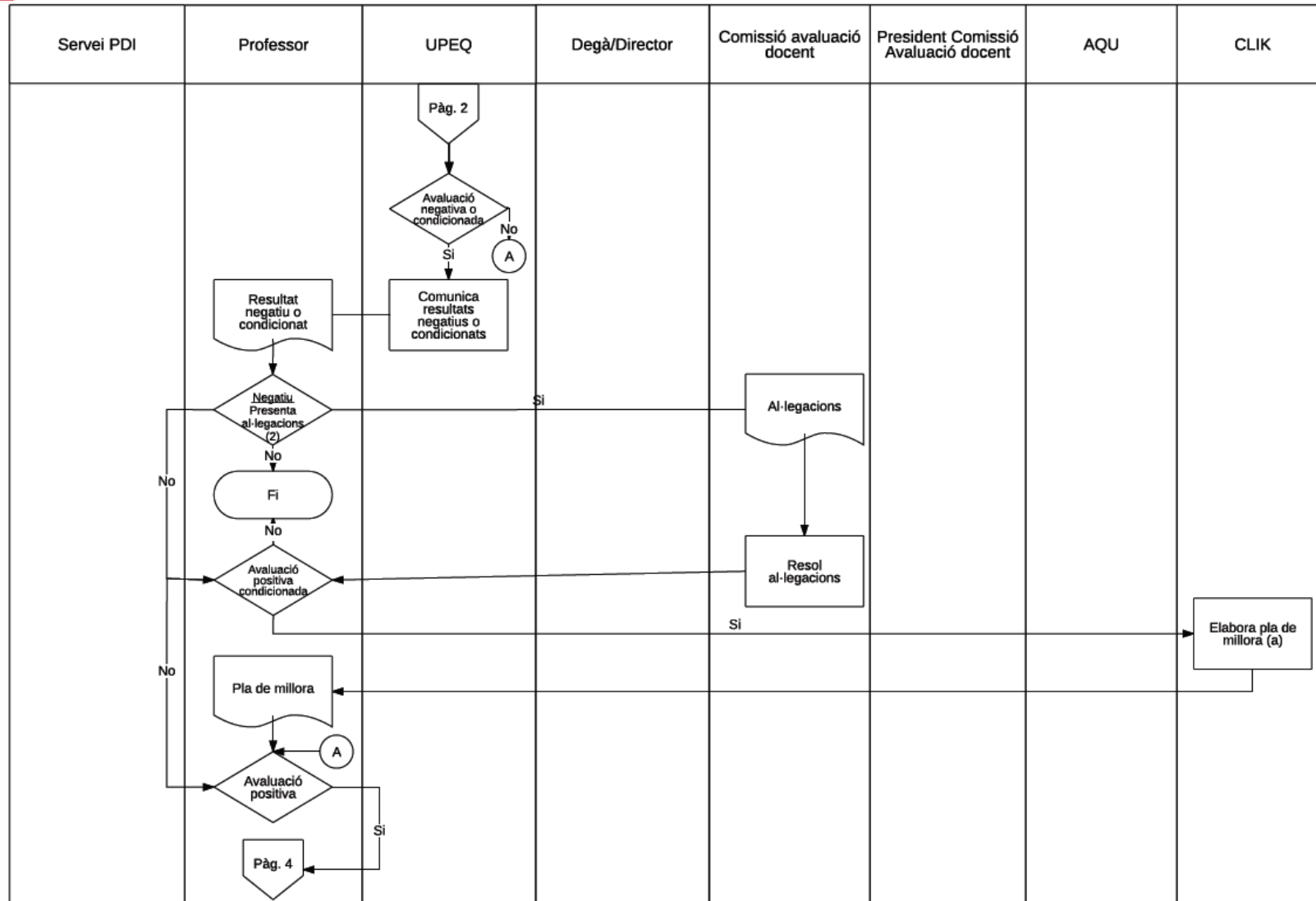


Estat: () En elaboració (x) Validat. Cap de la UPEQ Data:

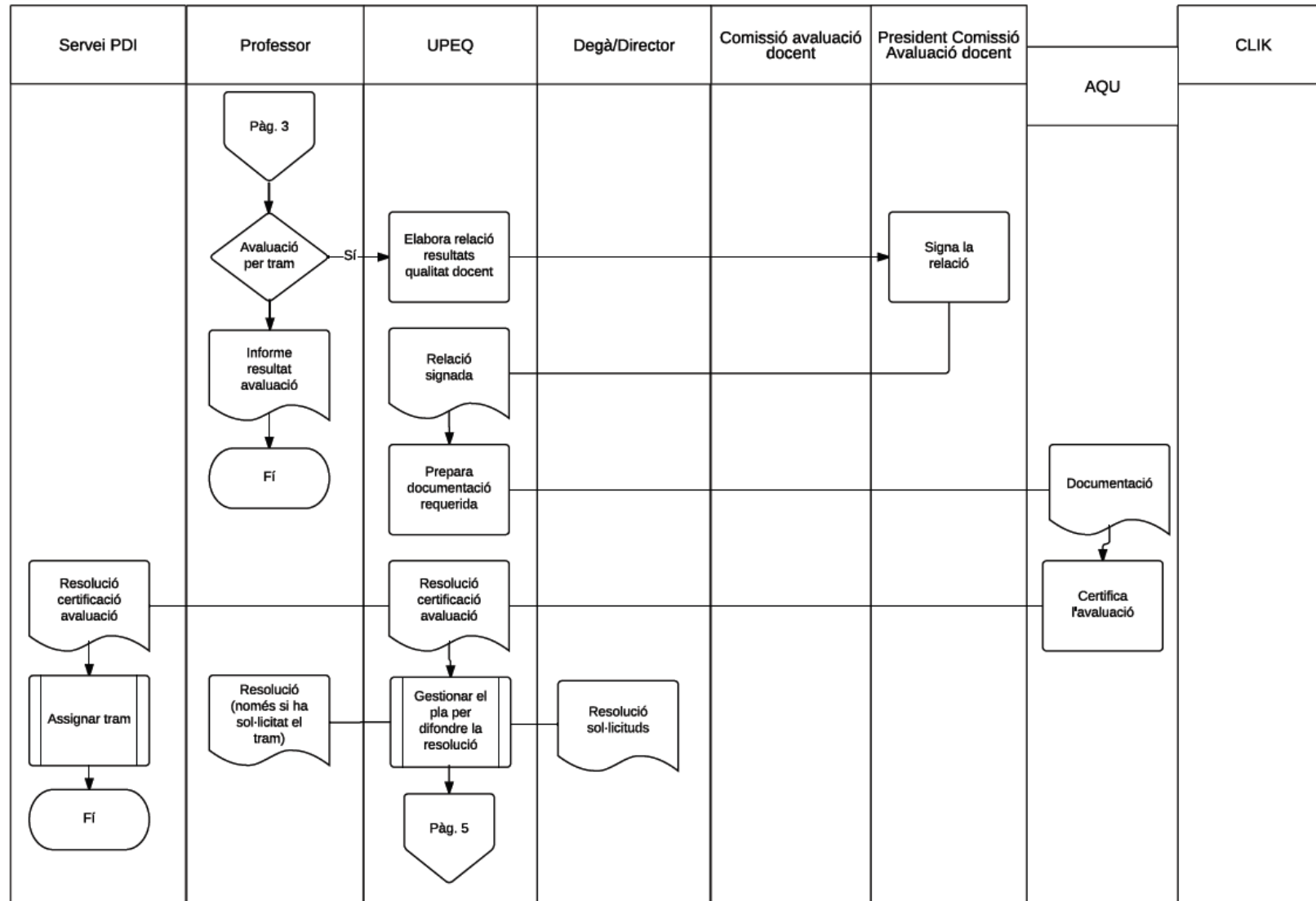
(*) resultats de l'avaluació docent, taxa de rendiment i instruccions per a l'elaboració de l'autoinforme)



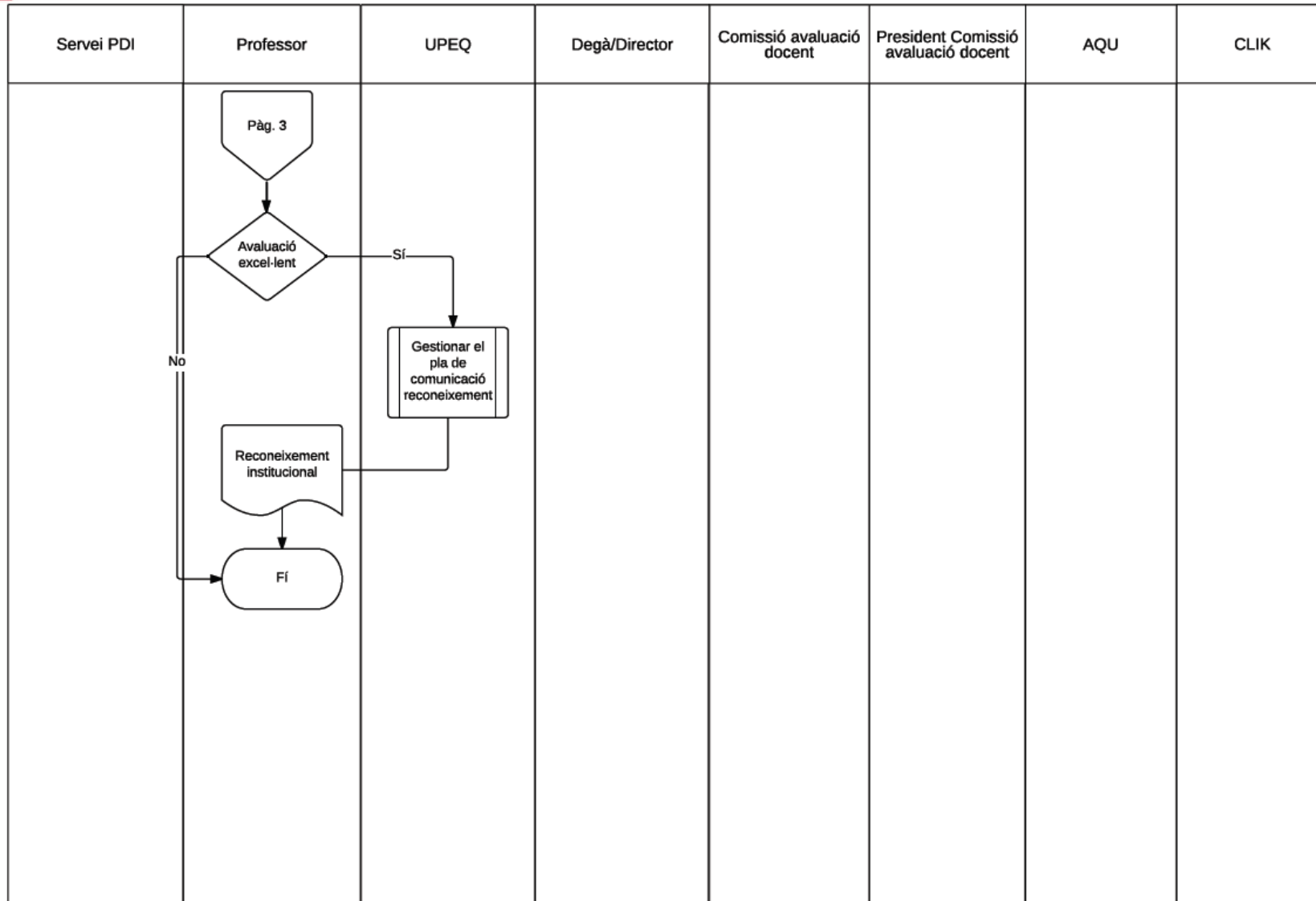
Estat: () En elaboració (x) Validat. Cap de la UPEQ. Data: (1) Informes responsables acadèmics, informes resum, sol·licituds, autoinforme, dades de rendiment i avaldo del professor sol·licitant



Estat: () En elaboració (x) Validat. Cap UPEQ. Data: (2) disposa de 10 dies per presentar al·legacions (a) fase d'avaluació pedagògic especial: 20 dies



Estat: () En elaboració (x) Validat. Cap UPEQ. Data: (2) disposa de 10 dies per presentar al·legacions (a) fase d'avaluació pedagògic especial: 20 dies



Estat: () En elaboració (x) Validat. Cap UPEQ. Data: (2) disposa de 10 dies per presentar al·legacions (a) fase d'avaluació pedagògic especial: 20 dies

ANNEX 2. MODEL D'INFORME D'AUTOAVALUACIÓ

BLOC 1 . PLANIFICACIÓ DOCENT

Cal aportar com a mínim una evidència d'haver realitzat alguna activitat de qualitat, innovació o millora en alguns dels aspectes següents vinculats a la planificació docent (extensió màxima, dues pàgines):

1. Disseny del pla docent

- Objectius o competències dels cursos impartits.
- Programació de les activitats docents.
- Mecanismes de seguiment i tutoria dels estudiants.
- Mecanismes d'avaluació dels estudiants.

2. Recursos i materials docents

- Guia amb informació de l'assignatura / Guia docent.
- Proposta d'activitats i tasques.
- Materials de lliure accés per als estudiants a l'Aula Global.
- Altres materials creats pel docent (llibres, apunts, etc.).
- Coherència entre el material docent i els criteris generals d'avaluació de l'assignatura.
- Disseny de metodologies docents actives (estudis de cas, treball cooperatiu, aprenentatge basat en problemes o en projectes, aprenentatge-servei).

3. Adequació del pla docent

- Coordinació amb altres docents en la planificació.
- Millores introduïdes en els programes docents en els darrers cinc anys (definició de les competències que han d'assolir els estudiants, incorporació d'aspectes relacionats amb la responsabilitat social universitària: sostenibilitat, gènere, educació pel desenvolupament, inclusió...).
- Valoració dels propis plans de formació (guies docents, programes).
- Anàlisi de l'adequació dels objectius dels plans de **formació, les activitats, les metodologies, els recursos, els sistemes d'avaluació i el calendari.**
- Tasques de transició a l'EEES.

BLOC 2. DESENVOLUPAMENT DOCENT I PROFESSIONAL

Cal aportar com a mínim una evidència d'haver realitzat alguna activitat de qualitat, innovació o millora en alguns dels aspectes següents vinculats al desenvolupament docent i professional (extensió màxima, dues pàgines):

1. Projectes específics d'innovació docent

- Projectes de millora de la docència i d'innovació docent duts a terme en aquest període (objectius, contingut de la millora, resultats obtinguts i discussió), tot indicant si han estat finançats i per qui. Presentar evidències de la implementació dels canvis a l'assignatura.
- Ús i integració de les tecnologies de la informació i la comunicació a l'assignatura.
- Desenvolupament de metodologies actives a l'aula: estudis de cas, treball cooperatiu, aprenentatge basat en projectes, aprenentatge basat en problemes, etc.

2. Metodologia didàctica i acció tutorial

- Adequació de la metodologia docent als continguts de l'assignatura i l'estudi.
- Combinació d'activitats en l'assignatura: assistència i participació a classe, treball guiat, treball en equip, treball autònom, estudi.

- Ús de recursos didàctics elaborats per a l'assignatura.
- Acció tutorial.

3. Formació i reconeixement extern de la qualitat docent

- Participació en accions formatives o d'assessorament pedagògic per a l'actualització i la millora docent en els darrers cinc anys.
- Docència impartida en altres universitats.
- Premis i distincions a la docència.
- Participació en tasques d'avaluació docent externa.

BLOC 3. RESULTATS DE L'ACTIVITAT DOCENT

Anàlisi i valoració de tres grups de resultats de la docència (extensió màxima, dues pàgines):

1. Valoració dels resultats acadèmics

- Evolució de les taxes d'èxit i de rendiment de les assignatures impartides durant el quinquenni.

2. Valoració dels resultats de les enquestes de satisfacció dels estudiants

- Evolució de la percepció de satisfacció dels estudiants a partir de les enquestes als alumnes de les assignatures impartides durant el quinquenni.

3. Valoració dels resultats de les activitats de millora i innovació docent

- Valoració de les experiències de millora i innovació desenvolupades, tant des del punt de vista del professor com de l'alumne.

ANNEX 3. MODEL D'INFORME D'AVALUACIÓ DELS RESPONSABLES ACADÈMICS

INFORME D'AVALUACIÓ DELS DEGANS I DIRECTORS DELS ESTUDIS

(Nom i cognoms de l'avaluador)

A. Validació de l'adequació dels continguts aportats en l'AUTOINFORME dels sol·licitants

PLANIFICACIÓ	EXCEL·LENT	SATISFACTORI	ADEQUAT	NO ADEQUAT	NO APORTAT
Disseny de la planificació docent/ del pla docent					
Recursos i materials docents					
Adequació de la planificació docent/ del pla docent					
DESENVOLUPAMENT	EXCEL·LENT	SATISFACTORI	ADEQUAT	NO ADEQUAT	NO APORTAT
Projectes d'innovació docent					
Metodologia didàctica i acció tutorial					
Formació i reconeixement extern de la qualitat docent					

B. Valoracions al voltant de l'ACTIVITAT DOCENT en l'àmbit dels estudis

A: Excel·lent (3 punts), B: Satisfactori (2 punts), C: Adequat, amb aspectes que s'han de millorar (1 punt); D: No adequat (0 punts)

		A	B	C	D
Planificació	La planificació docent				
	La participació i la implicació en els estudis				
	El desenvolupament i l'adequació de metodologies docents innovadores i actives				
Desenvolupament	La coordinació amb els estudis i amb altres professors				
	L'atenció als estudiants				
	L'interès en l'activitat docent i la seva millora				
Resultats	La satisfacció dels alumnes amb la docència				
	Els resultats acadèmics				

En cas d'avaluacions no positives per part dels estudiants, valora l'evolució del professor i quines accions s'han dut a terme des del deganat/direcció dels estudis per millorar-la

Altres comentaris (específicament en el cas d'incidències en relació amb l'activitat docent dels sol·licitants)

MODEL D'INFORME D'AVALUACIÓ DEL DIRECTOR/DIRECTORA DE DEPARTAMENT

(Nom i cognoms de l'avaluador)

A. Validació de l'adequació dels continguts aportats en l'AUTOINFORME dels sol·licitants

PLANIFICACIÓ	EXCEL·LENT	SATISFACTORI	ADEQUAT	NO ADEQUAT	NO APORTAT
Disseny de la planificació docent/ del pla docent					
Recursos i materials docents					
Adequació de la planificació docent/ del pla docent					
DESENVOLUPAMENT	EXCEL·LENT	SATISFACTORI	ADEQUAT	NO ADEQUAT	NO APORTAT
Projectes d'innovació docent					
Metodologia didàctica i acció tutorial					
Formació i reconeixement extern de la qualitat docent					

B. Valoracions al voltant de l'ACTIVITAT DOCENT en l'àmbit del departament

A: Excel·lent (3 punts), B: Satisfactori (2 punts), C: Adequat, amb aspectes que s'han de millorar (1 punt); D: No adequat (0 punts)

		A	B	C	D
Planificació	La participació i la implicació en activitats i projectes docents del departament				
Desenvolupament	La coordinació amb altres professors de la seva àrea i/o assignatura				
	L'interès en l'activitat docent i la seva millora				
Resultats	La satisfacció dels alumnes amb la docència				
	Els resultats acadèmics				

En cas d'avaluacions no positives per part dels estudiants, valora l'evolució del professor i quines accions s'han dut a terme des de la direcció del departament per millorar-la

Altres comentaris (específicament en el cas d'incidències en relació amb l'activitat docent dels sol·licitants)

A continuació es donen algunes orientacions que poden ser d'ajuda als responsables acadèmics per valorar l'autoinforme del professorat que sol·licita un tram:

–Valoració de l'adequació dels continguts APORTATS en l'autoinforme:

1. PLANIFICACIÓ

Disseny de la planificació docent / pla docent

Aquest ítem es refereix al disseny dels plans docents de les assignatures que imparteix un professor seguint un model adaptat a l'EEES per la UPF i que encara no s'havien elaborat.

Recursos i materials docents

Fan referència als recursos i als materials docents que un professor fa servir a la seva assignatura, la seva digitalització i la seva actualització, com ara la utilització de la plataforma Moodle, de lectures actualitzades, etc.

Adequació de la planificació docent

Els responsables acadèmics han de valorar els plans docents que s'han hagut de redissenyar per tal d'adaptar-se a les metodologies actives i que consten de cinc apartats bàsics: competències, continguts, avaluació, metodologia amb calendari d'activitats i recursos didàctics.

2. DESENVOLUPAMENT

Projectes d'innovació docent

Amb aquest ítem, els responsables acadèmics valoren si un professor està involucrat en projectes d'innovació docent, tant si són propulsats pel mateix departament o estudi o bé es deuen a la participació dels professors en projectes docents individuals o en col·laboració amb altres professors. Aquests projectes poden estar subvencionats per la UPF, l'AGAUR o el MEC...

Metodologia didàctica i acció tutorial

Els responsables acadèmics valoren el canvi metodològic cap a activitats docents més adients a l'EEES i a l'acció tutorial adscrita a l'assignatura que un estudiant pugui rebre d'aquest professor.

Formació i reconeixement extern de la qualitat docent

Aquest ítem es refereix a la formació docent que un professor rep o imparteix a altres professors i a la seva participació en esdeveniments relacionats amb la docència fora de la UPF.

3. RESULTATS

La satisfacció dels alumnes amb la docència rebuda i els resultats acadèmics dels estudiants són coherents amb la valoració que en fa el professor.

–Valoració de l'activitat docent en l'àmbit dels estudis del professor a l'hora de fer el seu informe de valoració:

1. PLANIFICACIÓ

El desenvolupament i l'adequació de metodologies docents innovadores i actives
Dins de la mateixa planificació docent, els responsables acadèmics han de donar un valor al desenvolupament metodològic que un professor fa a la seva assignatura.

2. DESENVOLUPAMENT

La coordinació amb els estudis i amb altres professors

La coordinació esdevé una eina essencial per generar coherència a l'assignatura que comparteixen dos o més professors i per donar coherència entre diferents assignatures que estan relacionades entre si.

L'atenció als estudiants

Tots els professors tenen l'obligació d'atendre els estudiants de la seva assignatura. Els responsables acadèmics han de valorar la disponibilitat del professor.

L'interès en l'activitat docent i la seva millora

L'activitat docent i la seva millora és valorada a través de la participació del professor en cursos de formació o d'assessorament personalitzats.

3. RESULTATS

La satisfacció dels alumnes amb la docència i els resultats acadèmics dels estudiants són ítems que els responsables han de tenir en compte en la valoració del professor. Aquesta informació es pot trobar a partir de mecanismes institucionals com ara els resultats de l'enquesta de valoració dels estudiants (AVALDO) i dels resultats acadèmics dels estudiants. En cas d'avaluacions d'un professor inferiors a 5, els responsables acadèmics hauran de valorar l'evolució d'aquest professor i quines accions s'han dut a terme des del deganat o la direcció del departament per millorar-ho. Els responsables acadèmics també valoraran, a la llum de les mitjanes pròpies de l'estudi, la presència de rendiments⁵ inferiors al 50% o superiors al 95% en els resultats acadèmics del període objecte d'avaluació.

⁵ Taxa d'èxit: resultat de la divisió entre el total d'aprovats i el total de presentats. Taxa de rendiment: resultat de la divisió entre el total d'aprovats i el total de matriculats en una assignatura.

ANNEX 4. PROTOCOL D'AVALUACIÓ DE LA COMISSIÓ D'AVALUACIÓ DOCENT

(Codi del professor sol·licitant)

<i>Estudis en els quals participa</i>	
---------------------------------------	--

A. Validació de l'adequació dels continguts aportats en l'AUTOINFORME

Planificació

<i>Validació del degà/ana o director/a dels estudis</i>	$x/9^6$
<i>Validació del director/a del departament</i>	$y/9$
<i>Total</i>	$(x+y)/18$

Desenvolupament

<i>Validació del degà/ana o director/a dels estudis</i>	$x/9$
<i>Validació del director/a del departament</i>	$y/9$
<i>Total</i>	$(x+y)/18$

B. Valoracions al voltant de l'ACTIVITAT DOCENT del professor

Planificació

<i>Valoració del degà/ana o director/a dels estudis</i>	$x/9^7$
<i>Valoració del director/a del departament</i>	$y/3$
<i>Total</i>	$(x+y)/12$

Desenvolupament

<i>Valoració del degà/ana o director/a dels estudis</i>	$x/9$
<i>Valoració del director/a del departament</i>	$y/6$
<i>Total</i>	$(x+y)/15$

Resultats

<i>Valoració del degà/ana o director/a dels estudis</i>	$x/6$
<i>Valoració del director/a del departament</i>	$y/6$

Valoració global dels responsables acadèmics

⁶ El numerador és la puntuació que el responsable acadèmic fa en cadascun dels ítems de validació de l'autoinforme del professor sol·licitant, sent excel·lent: 3, satisfactori: 2, adequat: 1 i no adequat: 0/ no pertinent. Com que el professor ha d'aportar evidències com a mínim d'un dels ítems de cada apartat, el denominador variarà en funció del nombre d'ítems valorats. Com a màxim serà el nombre que s'apunta en aquesta plantilla.

⁷ El numerador és la valoració que el responsable acadèmic fa de l'activitat docent del professor en cadascun dels ítems proposats, sent excel·lent: 3, satisfactori: 2, adequat, amb aspectes per millorar: 1, i no adequat: 0. El denominador és la puntuació màxima que pot obtenir.

–Enquestes de satisfacció

	<i>P 1</i>	<i>P 2</i>	<i>P 3</i>	<i>P 4</i>	<i>P 5</i>	<i>P 6</i>
<i>Mitjana aritmètica</i>						
<i>Avaluacions amb valors <5</i>						
<i>Avaluacions amb valors >8</i>						
<i>Total d'avaluacions</i>						
<i>Percentatge de valors <5</i>						
<i>Percentatge de valors >8</i>						

–Resultats acadèmics

Taxes d'èxit i de rendiment de les assignatures impartides en el període objecte d'avaluació.

–Observacions del professor sobre les avaluacions de la docència

Comentaris dels responsables acadèmics (degà/ana o director/a dels estudis i director/a del departament) en les avaluacions <5.

ANNEX 5. PROTOCOL DE CARTA DE COMUNICACIÓ DE L'AVALUACIÓ INFORMADA EN SENTIT FAVORABLE

Dr./Dra.
Departament de

Benvolgut/uda,

Em plau fer-te saber que la Comissió d'Avaluació Docent ha informat favorablement la teva sol·licitud d'avaluació de la qualitat docent, en aplicació del procediment previst pel MANUAL D'AVALUACIÓ DOCENT DEL PROFESSORAT DE LA UPF certificat per AQU Catalunya.

D'acord amb el teu autoinforme, els informes dels responsables acadèmics i els resultats de la teva docència, en termes de satisfacció dels alumnes i de rendiment acadèmic dels grups on has impartit docència, la Comissió d'Avaluació Docent considera positiva la teva activitat docent en els àmbits de la planificació, el desenvolupament professional i els resultats.

Un cop la Universitat disposi dels informes definitius de totes les sol·licituds –després de resoldre les al·legacions i les sol·licituds enviades a la fase d'avaluació pedagògica especial, s'enviarà la informació sobre el resultat del procés a AQU Catalunya per tal que en verifiqui els resultats. El Consell de Govern aprovarà l'informe de verificació d'AQU Catalunya i traslladarà al Consell Social de la Universitat la proposta de concessió dels complements autonòmics per mèrits docents. Per últim, el Consell Social aprovarà la proposta de concessió de retribucions addicionals per reconeixement de mèrits docents. Els efectes econòmics entraran en vigor a partir de [redacted].

Aprofito l'avinentesa per traslladar-te la meva felicitació com a **vicerector de Docència i Ordenació Acadèmica** i, ahora, convidar-te a mantenir el compromís i l'interès per la qualitat docent a la UPF, que, com saps, és un dels trets distintius del nostre model docent.

Cordialment,

[redacted]
Vicerector de Docència i Ordenació Acadèmica

Barcelona, de/d' del

ANNEX 6. PROTOCOL DE CARTA DE COMUNICACIÓ DE L'AVALUACIÓ INFORMADA EN SENTIT FAVORABLE I QUALIFICACIÓ D'EXCEL·LENT

Dr./Dra.
Departament de

Benvolgut/uda,

La vicerectora de Docència i Ordenació Acadèmica m'ha fet saber que la Comissió d'Avaluació Docent, delegada de la Comissió d'Ensenyament de la Universitat, d'acord amb el teu autoinforme, els informes dels responsables acadèmics i els resultats de la teva docència, en termes de satisfacció dels alumnes i de rendiment acadèmic dels grups on has impartit docència, considera EXCEL·LENT la teva activitat docent en els àmbits de la planificació, el desenvolupament professional i els resultats.

És per aquest motiu que et trasllado la meva més sincera felicitació i, alhora, et convido a mantenir el compromís i l'interès per la qualitat docent a la UPF, que, com saps, és un dels trets distintius del nostre model docent.

Cordialment,

Rector

Barcelona, de/d' del

ANNEX 7. PROTOCOL DE CARTA DE COMUNICACIÓ DE L'AVALUACIÓ ENVIADA A LA FASE D'AVALUACIÓ PEDAGÒGICA ESPECIAL

Dr./Dra.
Departament de

Benvolgut/uda,

La Comissió d'Avaluació Docent, reunida el passat de/d' del , ha condicionat l'emissió d'un informe d'avaluació positiu de la teva sol·licitud a l'emissió d'un informe d'avaluació pedagògica en sentit positiu per part del Centre per a la Innovació en Aprenentatge i Coneixement (CLIK).

El reenviament de la teva sol·licitud a la fase d'avaluació pedagògica especial és una opció prevista en el MANUAL D'AVALUACIÓ DOCENT DEL PROFESSORAT certificat per AQU Catalunya quan els resultats de les preguntes 6 i 7 de les enquestes de satisfacció dels alumnes se situen entre 4 i 5 en la mitjana del període o bé els resultats són reiteradament inferiors a 5. [Pregunta 6, "El professor ha complert adequadament les seves obligacions docents (pla docent, puntualitat, etc.)" i pregunta 7, "Estic satisfet/a amb la seva docència"].

La Comissió d'Ensenyament ha traslladat el teu expedient d'avaluació al CLIK per tal que es procedeixi a la fase d'avaluació pedagògica especial. En aquest sentit, el CLIK pot sol·licitar-te informació addicional i/o la participació en activitats d'avaluació pedagògica específiques.

Cordialment,

Jordi Campos Díaz
Cap de la Unitat de Projectes, Estudis i Qualitat

Barcelona, de/d' del

ANNEX 8. PROTOCOL DE CARTA DE COMUNICACIÓ DE L'AVALUACIÓ INFORMADA EN SENTIT FAVORABLE DESPRÉS DE LA FASE D'AVALUACIÓ PEDAGÒGICA ESPECIAL

Dr./Dra.
Departament de

Benvolgut/uda,

Em plau fer-te saber que la Comissió d'Avaluació Docent, un cop rebut l'informe de l'avaluació pedagògica especial realitzada pel Centre per a la Innovació en Aprenentatge i Coneixement (CLIK), ha informat favorablement la teva sol·licitud d'avaluació de la qualitat docent, en aplicació del procediment previst pel MANUAL D'AVALUACIÓ DOCENT DEL PROFESSORAT DE LA UPF, certificat per AQU Catalunya.

D'acord amb l'autoinforme, els informes dels responsables acadèmics i els resultats de la teva docència, en termes de satisfacció dels alumnes i de rendiment acadèmic dels grups on has impartit docència, i l'informe d'avaluació pedagògica del CLIK, la Comissió d'Avaluació Docent ha avaluat finalment de manera positiva la teva activitat docent en els àmbits de la planificació, el desenvolupament professional i els resultats.

Tot i això, per tal de millorar els aspectes de la teva docència que han motivat la Comissió d'Avaluació Docent a sol·licitar aquest informe pedagògic especial (i dels que ja et vam informar en el seu moment), i a la vista del contingut i les recomanacions d'aquest informe, cal que et posis en contacte amb el CLIK, per tal que pugueu analitzar conjuntament les propostes de millora que et traslladaran.

Pel que fa a la continuació del procés de concessió dels complements, la sol·licitud ha estat enviada a AQU Catalunya per verificar-la. El Consell de Govern aprovarà l'informe de verificació d'AQU Catalunya i traslladarà al Consell Social de la Universitat la proposta de concessió dels complements autonòmics per mèrits docents. Per últim, el Consell Social aprovarà la proposta de concessió de retribucions addicionals per reconeixement de mèrits docents. Els efectes econòmics entraran en vigor a partir de .

Cordialment,

Vicerector de Docència i Ordenació Acadèmica

Barcelona, de/d' del

ANNEX 9. PROTOCOL DE CARTA DE COMUNICACIÓ DE L'AVALUACIÓ INFORMADA EN SENTIT DESFAVORABLE DESPRÉS DE LA FASE D'AVALUACIÓ PEDAGÒGICA ESPECIAL

Dr./Dra.
Departament de

Benvolgut/uda,

La Comissió d'Avaluació Docent, un cop rebut l'informe de l'avaluació pedagògica especial realitzada pel Centre per a la Innovació en Aprenentatge i Coneixement (CLIK), ha informat en sentit desfavorable la teva sol·licitud d'avaluació de la qualitat docent, en aplicació del procediment previst pel MANUAL D'AVALUACIÓ DEL PROFESSORAT DE LA UPF, certificat per AQU Catalunya.

Tot i això, per tal de millorar els aspectes de la teva docència que han motivat que la Comissió d'Avaluació Docent informés negativament la teva sol·licitud, i a la vista del contingut i les recomanacions d'aquest informe, cal que et posis en contacte amb el CLIK, per tal d'analitzar conjuntament les propostes de millora que et traslladaran.

Per últim, t'informo que disposes d'un termini de 10 dies hàbils per presentar les al·legacions que consideris convenient davant de la Comissió d'Avaluació Docent de la Universitat a través de la Unitat de Projectes, Estudis i Qualitat.

Cordialment,

Vicerector de Docència i Ordenació Acadèmica

Barcelona, de/d' del

ANNEX 10. PROTOCOL DE CARTA DE COMUNICACIÓ DE L'AVALUACIÓ INFORMADA EN SENTIT DESFAVORABLE

Dr./Dra.
Departament de

Benvolgut/uda,

La Comissió d'Avaluació Docent ha informat en sentit desfavorable la teva sol·licitud d'avaluació de la qualitat docent, en aplicació del procediment previst pel MANUAL D'AVALUACIÓ DEL PROFESSORAT DE LA UPF, certificat per AQU Catalunya.

D'acord amb el teu autoinforme, els informes dels responsables acadèmics i els resultats de la teva docència, en termes de satisfacció dels alumnes i de rendiment acadèmic dels grups on has impartit docència, la Comissió d'Avaluació Docent considera negativa la teva activitat docent en els àmbits de la planificació, el desenvolupament professional i els resultats. Consegüentment, l'avaluació de la teva sol·licitud ha estat informada en sentit desfavorable.

Per tal de millorar els aspectes de la teva docència que han motivat que la Comissió d'Avaluació Docent informés negativament la teva sol·licitud, i a la vista del contingut i les recomanacions d'aquest informe, cal que et posis en contacte amb el Centre per a la Innovació en Aprenentatge i Coneixement (CLIK), per tal d'analitzar conjuntament les propostes de millora que et traslladaran.

Cordialment,

Vicerector de Docència i Ordenació Acadèmica

Barcelona, de/d' del

ANNEX 11. PROCÉS B0438. ACTUALITZAR I ACREDITAR EL MODEL D'AVALUACIÓ DE LA DOCÈNCIA



B0438 Actualitzar, acreditar el model d'avaluació de la docència

